



ENQUÊTE SUR LE VOL DE VÉLOS POUR TOUS LES CYCLISTES BRUXELLOIS

Résultats 2013

Pro Velo R&D

www.provelo.org

Table des matières

Introduction.....	3
Méthodologie.....	3
Résultats.....	3
Profil des répondants.....	3
Profil des vols.....	4
Précautions prises avant le vol.....	7
Typologie des vols de vélos à Bruxelles.....	8
Démarches après un vol.....	8
Comportement après un vol.....	9

INTRODUCTION

Dans le cadre de l'Observatoire du vélo en Région de Bruxelles-Capitale, Pro Velo R&D a enquêté sur les précautions prises par les cyclistes bruxellois contre le vol de vélos, les circonstances et le nombre de vols et leurs répercussions sur la pratique du vélo.

L'enquête s'adressait à tous les cyclistes bruxellois, qu'ils aient subi ou non un vol de vélo. Le questionnaire s'inspirait largement de celui utilisé dans le cadre de l'enquête sur le vol de vélos mené par l'IFRESI en France à la fin des années 90 [F. Heran, 2003].

MÉTHODOLOGIE

Les cyclistes bruxellois ont été invités à répondre à un questionnaire en ligne sur le site internet de Pro Velo entre le mois de juin et le mois de septembre. La diffusion du questionnaire s'est faite via les newsletters des associations cyclistes notamment, ainsi que via une campagne d'affichage auprès des vélocistes. Nous avons ainsi récolté 1133 réponses (1016 réponses francophones, 117 réponses néerlandophones).

RÉSULTATS

Profil des répondants

Parmi les 1133 répondants, on retrouve 62 % d'hommes et 38 % des femmes. Ces proportions sont proches de celles observées dans les comptages de cyclistes réalisés dans le cadre de l'Observatoire régional bruxellois (70 % d'hommes, 30 % de femmes en moyenne).

On retrouve une proportion très importante de travailleurs (79%).

	% répondants
travailleur	78,9%
étudiant	5,4%
chercheur d'emploi	4,9%
pensionné	3,5%
sans profession	0,3%
autre	4,2%
je ne souhaite pas répondre	2,7%

L'ensemble des 19 communes bruxelloises sont représentées parmi les communes de résidence des répondants. Certaines communes sont sur-représentées (Ixelles, Saint-Gilles, ...), d'autres sous-représentées (Anderlecht, Jette, Molenbeek, ...).

Certains répondants utilisent le vélo à Bruxelles depuis de nombreuses années, d'autres depuis peu, mais la grande majorité l'utilise très régulièrement voire quotidiennement.

Depuis combien de temps roulez-vous à vélo dans la circulation?	% répondants
jamais	0,7%
moins d'un an	4,5%
de 1 à 5 ans	26,8%
de 5 à 10 ans	23,2%
de 10 à 20 ans	21,0%
plus de 20 ans	23,7%

Circulez-vous souvent à vélo (en moyenne) ?	% répondants
moins de 2 fois par mois	3,9%
2 à 4 fois par mois	7,8%
2 à 4 fois par semaine	20,0%
plus de 4 fois par semaine	68,3%

Profil des vols

Parmi les répondants, 54 % ont déclaré avoir été victime du vol d'un ou plusieurs de leur(s) vélo(s).

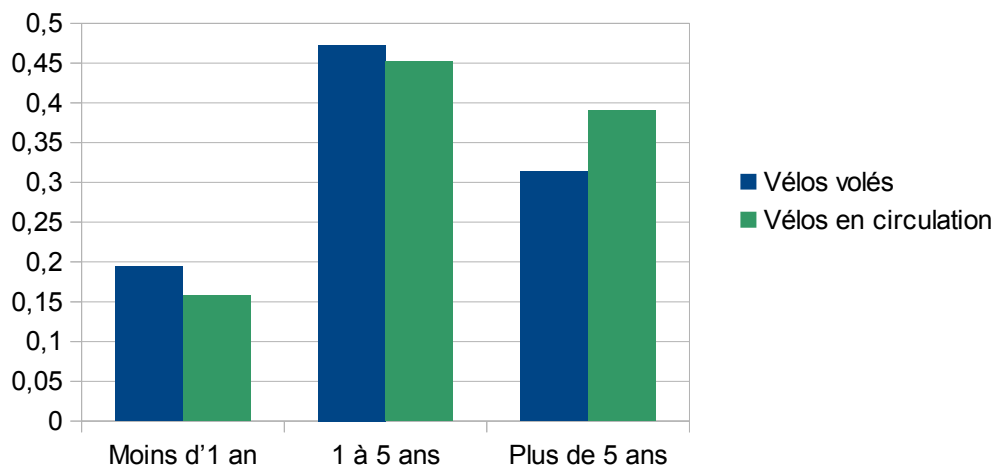
Les vols ont lieu principalement à la « bonne saison », avec une augmentation de la fréquence durant les mois de mai et juin. La majorité des vols a lieu en journée (67%) et en semaine (75,5%).

Les vélos volés sont de tous types, dans des proportions proches de celles observées parmi les vélos en circulation à Bruxelles (voir étude économie du vélo à Bruxelles):

	Vélos volés	Vélos en circulation
Vélo de ville	42,4%	39,9%
Vélo Tout Terrain	20,8%	12,3%
Vélo Tout Chemin	17,5%	16,3%
Vélo pliant	10,1%	13,7%
Vélo de course	6,9%	11,7%
Vélo à assistance électrique	1,3%	3,7%
autre	1,0%	2,4%

Les vélos volés étaient plutôt récents et en très bon état.

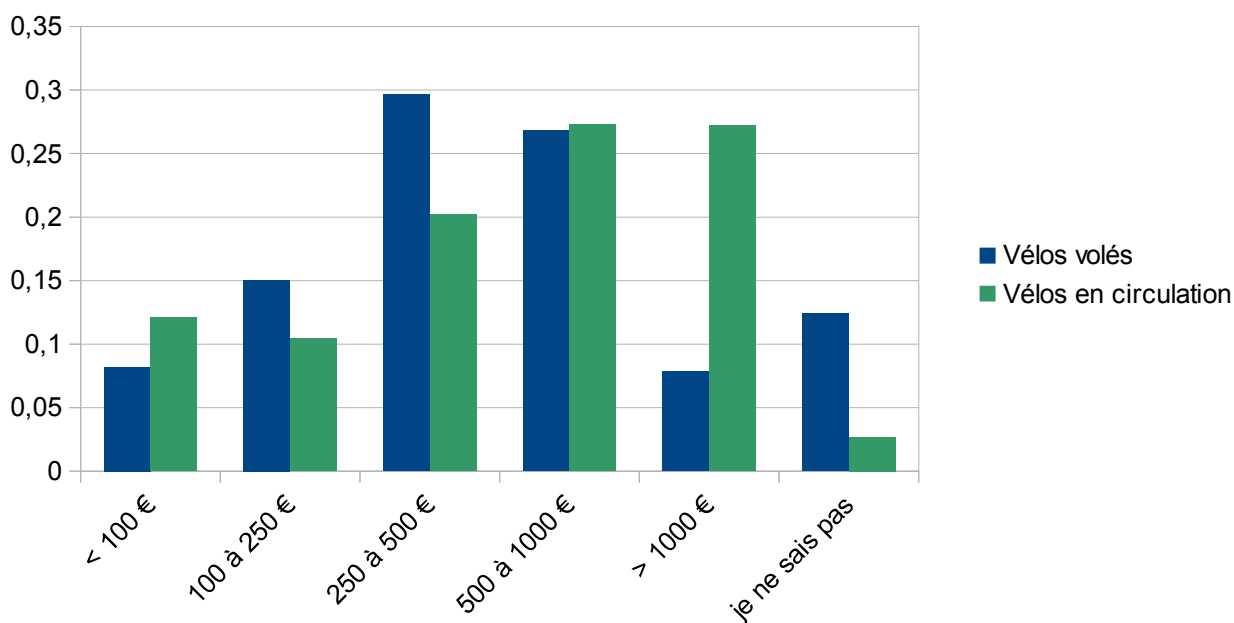
Age des vélos



Quel était son état ?	% vélos volés
très bon état	60,9%
état correct	33,4%
mauvais état	0,7%
état médiocre	5,1%

Ils avaient pour la plupart été achetés neufs (75,5%). Leurs prix d'achat (neufs et d'occasion) sont indiqués dans le tableau ci-dessous.

Prix d'achat des vélos



72 % des vols enregistrés par les répondants ont eu lieu dans l'espace public, et plus d'un vélo sur deux a été volé alors qu'il était stationné en voirie ou sur un trottoir. Le détail des lieux de vol est présenté dans le tableau ci-dessous.

lieux publics		lieux privés	
trottoir / voirie	51,6%	local fermé (garage, cave...)	9,2%
place	9,5%	hall	9,2%
gare	7,2%	cour	3,3%
parking vélo surveillé	2,5%	parking vélo sur terrain privé non surveillé	4,1%
autre	1,0%	autre	2,6%
TOTAL lieux publics	71,7%	Total lieux privés	28,3%

Ces lieux ne semblaient pas souffrir d'un manque de visibilité, de luminosité ou de fréquentation.

	mauvaise	faible	bonne	importante	je ne sais plus
visibilité	1,0%	20,1%	10,3%	67,4%	1,1%
luminosité	1,3%	20,8%	9,8%	64,8%	3,3%
fréquentation	1,8%	35,2%	9,3%	51,1%	2,6%

69 % des quartiers bruxellois (tels que définis par le monitoring des quartiers) sont touchés par les vols de vélos. Parmi les quartiers les plus touchés, on retrouve:

- le quartier européen (11%)
- le quartier Flagey-Malibran (5%)
- le quartier université (ULB et VUB, campus du Solbosch et de la Plaine) (5%)
- le quartier Grand Place (4%)
- le quartier Matongé (4%)
- le quartier royal (autour de la gare centrale notamment) (3%)
- le haut de Saint-Gilles (3%)

Les 6 quartiers du centre-ville situés de part et d'autres du boulevard Anspach sont concernés par 14 % des vols de vélos déclarés dans l'enquête.

Précautions prises avant le vol

Les vélos volés étaient presque toujours cadenassés lorsqu'ils étaient stationnés dans un lieu public (91%), mais beaucoup moins souvent lorsqu'ils étaient stockés dans un lieu privé (46%). Les types de cadenas utilisés étaient par contre sensiblement les mêmes. Deux tiers des cadenas étaient des cadenas de mauvaise qualité !

	lieu public	lieu privé
petit cadenas	15,7%	18,9%
chaîne	19,9%	17,6%
câble torsadé	30,2%	29,7%
cadenas moto	6,1%	4,1%
cadenas en U	28,0%	29,7%

Pour quelle valeur totale environ ?

moins de 10 euros	4,8%
10 à 25 euros	24,7%
25 à 50 euros	27,0%
50 à 75 euros	13,6%
plus de 75 euros	7,5%
je ne sais pas	22,2%

Parmi l'ensemble des vélos volés dans un lieu privé, 17 % n'étaient pas attachés à un point fixe, contre 7,5 % des vélos volés dans un lieu public.

Était-il cadenassé à un point fixe?

non	13,0%
oui, par le cadre uniquement	57,7%
oui, uniquement par la/les roue(s)	6,9%
oui, par le cadre et une/2 roue(s)	19,1%
je ne sais plus	3,4%

Les raisons évoquées par les personnes qui n'avaient pas cadenassé leur vélo dans un lieu privé sont les suivantes : vélo à l'intérieur de leur habitation, absence d'un point d'attache, vélo confié à quelqu'un, ... Quant aux vélos qui n'étaient pas cadenassés dans les lieux publics, c'était davantage par distraction ou parce que le propriétaire se trouvait à quelques mètres de son vélo et ne se sentait pas en danger.

La grande majorité (80%) des vélos n'étaient pas gravés avec un numéro de registre national, et près de la moitié des répondants ont déclaré ne pas savoir si leur vélo portait un numéro de cadre établi par le constructeur. Parmi ceux qui disaient savoir que leur vélo comportait un tel numéro, seule la moitié disait connaître ce numéro !

La très grande majorité (97%) des vélos volés n'étaient pas assurés.



Typologie des vols de vélos à Bruxelles

Les informations récoltées lors de cette enquête nous ont permis d'établir une typologie des vols de vélos à Bruxelles. Les cas de figure rencontrés sont variés - les vols se font dans des circonstances diverses, mais certaines tendances se dégagent néanmoins.

Pour 100 vélos volés à Bruxelles, on peut distinguer 10 cas de figure prédominants :

%	Lieu du vol	Vélo cadennassé ?	A un point fixe ?	Partie du vélo cadennassée à un point fixe ?	Type de cadenas ?	Prix du cadenas ?
14	Lieu privé	Non cadennassé				
5	Lieu public	Non cadennassé				
5	Lieu privé	Cadennassé	À lui-même			
5	Lieu public	Cadennassé	À lui-même			
2	Lieu privé	Cadennassé	À un point fixe	Par une ou 2 roue(s) uniquement		
3	Lieu public	Cadennassé	À un point fixe	Par une ou 2 roue(s) uniquement		
5	Lieu privé	Cadennassé	À un point fixe	Par le cadre	Cadenas de mauvaise qualité	
37	Lieu public	Cadennassé	A un point fixe	Par le cadre	Cadenas de mauvaise qualité	
6	Lieu public	Cadennassé	À un point fixe	Par le cadre	Cadenas de bonne qualité	Moyenne gamme (25-50 €)
9	Lieu public	Cadennassé	À un point fixe	Par le cadre	Cadenas de bonne qualité	Haut de gamme (> 50 €)
9	Autres cas de figure minoritaires ou pas d'explication par manque d'information					

Cet exercice permet de faire les constats suivants :

- 29 % des vélos volés ont été emportés sans nécessiter d'outils (cas 1 à 4) ;
- 47 % des vélos volés ont été emportés « facilement » (cas 5 à 8) ;
- 15 % des vélos volés ont été emportés « difficilement (cas 9 à 10)».

Démarches après un vol

Plus de la moitié (57%) des répondants victimes d'un vol ont porté plainte auprès de la police. La plupart de ceux qui n'ont pas porté plainte estiment que « cela ne sert à rien ».

Avez-vous porté plainte auprès de la police ?

non	42,9%
oui, via un bureau de police	48,0%
oui, via www.police-on-web.be	9,2%

Si non, pourquoi ?

ça ne sert à rien	65,6%
je n'ai pas eu le temps	14,5%
autre	19,8%

L'enregistrement de la plainte par la police ne semble pas poser de problème.

Si oui, a-t-on enregistré votre plainte ?	
oui	80,2%
oui avec réticences	16,7%
non	3,1%

Lors de l'enregistrement de la plainte, la police semble plus encline à demander le numéro gravé que le numéro de cadre du vélo.

Vous a-t-on demandé :	le n° du cadre	si le vélo était gravé
Oui	36,2%	50,9%
Non	33,4%	24,2%
Je ne sais plus	30,4%	24,9%

La très grande majorité (94%) des répondants victimes d'un vol n'ont jamais retrouvé leur vélo. Certains ont déclaré l'avoir retrouvé par hasard ou en faisant des recherches dans le quartier du vol.

Par ailleurs, parmi l'ensemble de répondants (victimes d'un vol ou non), peu connaissent les outils existants suivants :

Connaissez-vous	OUI
le dépôt central pour les vélos abandonnés	18,7%
le site www.veloretrouves.be	22,7%
les campagnes de prévention fédérales ou régionales	27,2%

Comportement après un vol

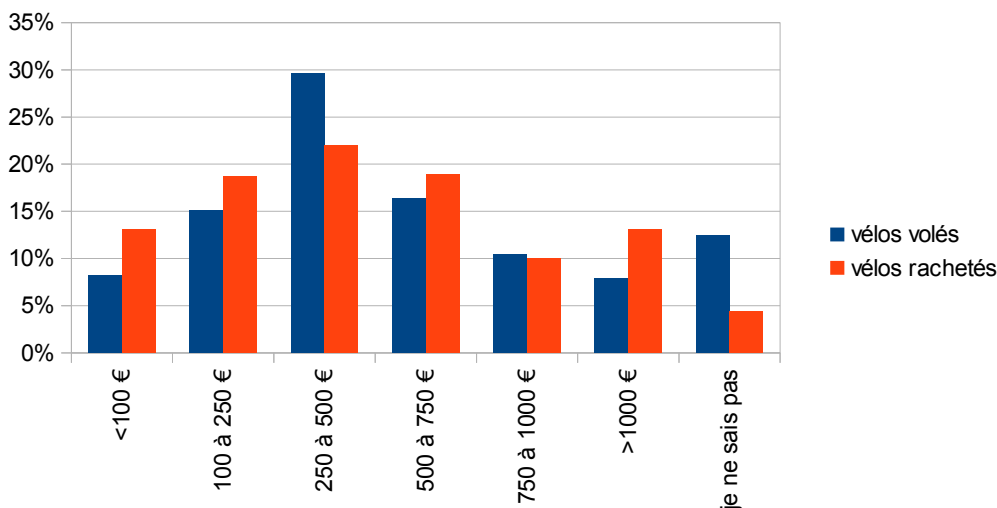
75 % des victimes d'un vol ont racheté un vélo, 15 % utilisent un autre vélo et près de 3 % utilisent désormais un Villo !. Seuls 7 % n'utilisent plus de vélo.

Après le vol de votre vélo, avez-vous racheté un vélo ?	
oui	75,3%
non j'en utilise un autre	14,9%
non j'utilise Villo	2,6%
non	7,2%



Les vélos rachetés ne sont pas de moindre valeur que les vélos volés :

Le vélo racheté était	
moins cher	21,1%
équivalent	37,8%
plus cher	27,8%
ne sait pas	13,3%



On retrouve une proportion légèrement plus élevée de vélos d’occasion parmi les vélos rachetés (33%) que parmi les vélos volés (24%), mais on peut noter également que 19 % des anciens propriétaires d’un vélo neuf ont racheté un vélo d’occasion, et que 27 % des anciens propriétaires d’un vélo d’occasion ont racheté un vélo neuf...

Comment a-t-il été acheté?	vélos rachetés	
	après le vol	vélos volés
neuf	66,5%	75,5%
d’occasion	33,5%	24,5%

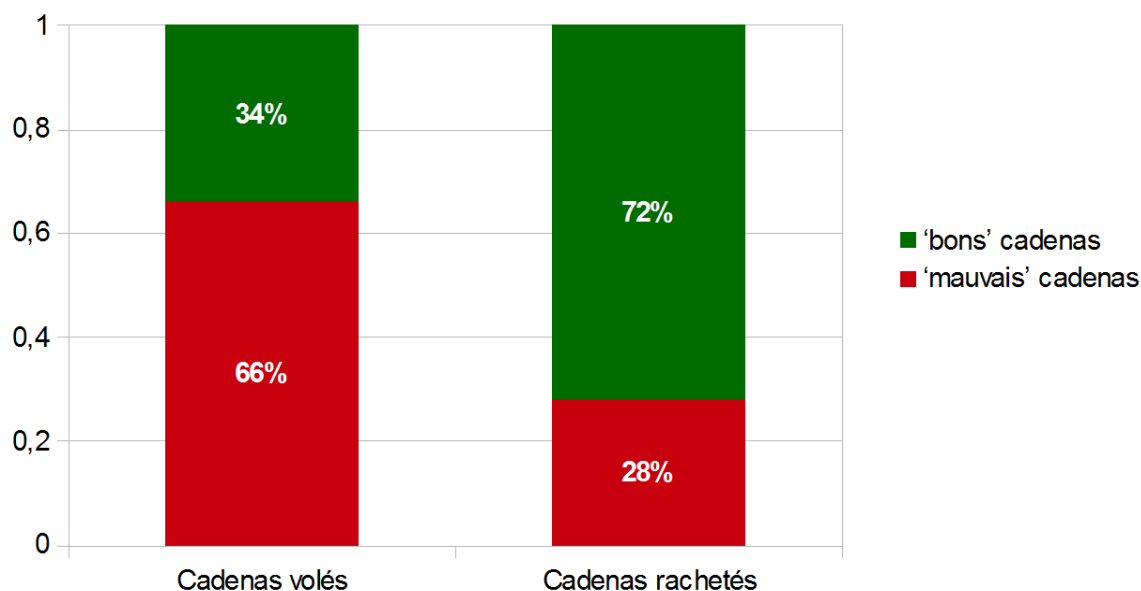
vélos volés	vélos rachetés		
	neuf	occasion	pas racheté
neuf	57,5%	19,1%	23,4%
occasion	27,3%	44,0%	28,7%



Les cadenas rachetés (ou utilisés après le vol) sont par contre de meilleure qualité. On observe par exemple une beaucoup plus forte proportion de cadenas en U.

	cadenas utilisés après le vol (neufs ou non)	cadenas volés
petit cadenas	7,1%	15,0%
chaîne	11,2%	18,0%
câble torsadé	9,6%	27,8%
cadenas moto	8,1%	5,4%
cadenas en U	64,1%	26,1%
autres	11,9%	7,7%

Types de cadenas



	cadenas rachetés	cadenas volés
moins de 10 euros	2,0%	4,8%
10 à 25 euros	7,2%	24,7%
25 à 50 euros	27,4%	27,0%
50 à 75 euros	23,7%	13,6%
plus de 75 euros	27,2%	7,5%
je ne sais pas	12,6%	22,2%

